

The World is

2025학년도 1학기

교육대학원 생활안내

| 교육자과정 |

a Global Village and

the Peoples of the World

are One Human Family.



May

Peace and Humanity

with the Spirit of

Global Cooperation

Society.

KYUNG HEE

UNIVERSITY



경희대학교 교육대학원

THE GRADUATE SCHOOL OF EDUCATION
KYUNG HEE UNIVERSITY

The World is

2025학년도 1학기

교육대학원 생활안내

| 교육자과정 |

a Global Village and

the Peoples of the World

are One Human Family.



May We Strive for

Peace and Humanity

with the Spirit of

Global Cooperation

Society.

KYUNG HEE

UNIVERSITY



경희대학교 교육대학원

THE GRADUATE SCHOOL OF EDUCATION
KYUNG HEE UNIVERSITY

목 차

1. 학사일정표	1
2. 교육자과정 강의시간표	2
3. 경희대학교 약사	6
4. 교육대학원 교육자과정 약사 및 연혁	11
5. 경희대학교 교육목적 체계	14
6. 경희대학교 교육목표	15
7. 교육대학원 교육목표	16
8. 교육대학원 기구	17
9. 교육대학원 교육자과정	18
10. 인포21 개인신상정보 변경 방법	20
11. 학사안내	23
12. 장학안내	26
13. 부대시설 및 복지시설 안내	27

교 가

조영식 작사

박태준 작곡



은 오 한 학 술 연 구 은 갖 노 력 바 - 치 - 고
인 류 의 살 길 위 해 구 원 한 뜻 세 - 우 - 고



변 전 하 는 세 계 의 진 - 리 를 연 - 구 하 여
생 상 하 는 역 사 의 새 - 진 리 창 - 조 하 여



문 화 의 상 아 탐 을 쌓 으 려 는 젊 은 이
이 거 레 복 된 자 리 꾸 미 려 는 젊 은 이

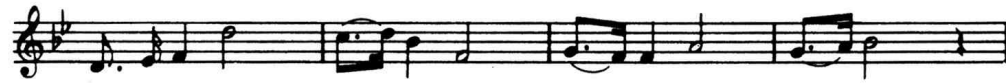


이 나 라 영 재 들 의 학 - 술 의 전 - - - 당
신 세 계 역 군 들 의 학 - 술 의 전 - - - 당

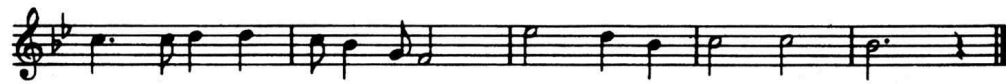


후렴

인 류 위 해 일 - 하 고 평 화 위 해 싸 - 우 세



문 화 부 리 건 - 설 은 우 리 - 의 사 - 명



우 리 대 학 경 회 대 학 새 빛 의 창 조 자



학사일정표 ●●

월	일	월	화	수	목	금	토	학 사 일 정	
2월							1	2.5(수)~2.11(화) 2.10(월)~2.14(금) 2.12(수)~2.14(금) 2.19(수) 2.19(수) 2.19(수)~2.21(금) 2.24(월)	2025학년도 전기 신입생 원서접수(2차) 재학생 휴학 및 복학 재학생 등록기간 2025학년도 전기 신입생 합격자발표(2차) 2024학년도 전기 학위수여식 2025학년도 전기 신입생 등록기간(2차) 2025학년도 전기 신입생 입학식 및 환영회
	2	3	4	5	6	7	8		
	9	10	11	12	13	14	15		
	16	17	18	19	20	21	22		
	23	24	25	26	27	28			
3월							1	3.1(토) 3.3(월) 3.4(화)	학기 개시일 대체공휴일(삼일절) 개강
	2	3	4	5	6	7	8		
	9	10	11	12	13	14	15		
	16	17	18	19	20	21	22		
	23	24	25	26	27	28	29		
	30	31							
4월			1	2	3	4	5		
	6	7	8	9	10	11	12		
	13	14	15	16	17	18	19		
	20	21	22	23	24	25	26		
	27	28	29	30					
5월					1	2	3	5.5(월) 5.6(화)	어린이날 대체공휴일(석가탄신일)
	4	5	6	7	8	9	10		
	11	12	13	14	15	16	17		
	18	19	20	21	22	23	24		
	25	26	27	28	29	30	31		
6월	1	2	3	4	5	6	7	6.6(금) 6.23(월) 6.23(월)~6.27(금)	현충일 2025학년도 1학기 종강 성적표, 출석부, 자격검정시험 결과표 제출기간
	8	9	10	11	12	13	14		
	15	16	17	18	19	20	21		
	22	23	24	25	26	27	28		
	29	30							
7월			1	2	3	4	5	7.1(화)~7.7(월) 7.16(수) 7.17(목)~1.21(월) 7.28(월)~8.1(금)	2025학년도 후기 신입생 원서접수(1차) 2025학년도 후기 신입생 합격자발표(1차) 2025학년도 후기 신입생 등록기간(1차) 하계 집중휴무 기간
	6	7	8	9	10	11	12		
	13	14	15	16	17	18	19		
	20	21	22	23	24	25	26		
	27	28	29	30	31				
8월						1	2	8.4(월)~8.8(금) 8.5(화)~8.8(금) 8.13(수) 8.14(목)~8.19(금) 8.14(목)~8.19(금) 8.15(금) 8.20(수) 8.25(월)	2025학년도 후기 신입생 원서접수(2차) 재학생 휴학 및 복학 2025학년도 후기 신입생 합격자발표(2차) 2025학년도 후기 신입생 등록기간(2차) 재학생 등록기간 광복절 2024학년도 후기 학위수여식 2025학년도 후기 신입생 입학식 및 환영회
	3	4	5	6	7	8	9		
	10	11	12	13	14	15	16		
	17	18	19	20	21	22	23		
	24	25	26	27	28	29	30		

※ 상기 일정은 내부사정에 따라 변경될 수 있습니다.



교육자과정 강의시간표 ●●

요일	전공명	주차		1-2교시(18:30-19:50)		3-4교시(20:00-21:20)		강의장소	
				교과목	교강사	교과목	교강사		
월	화예 실내 조경	1	3/3	대체휴일					청608
		2	3/10	화예론	김명선	실내조경과 도시농업	김명선		
		3	3/17	실내인테리어 트렌드 읽기	이윤정	실내인테리어 디자인 국내사례	이윤정		
		4	3/24	치료정원의 이해 및 계획	김명선	실내정원 계획 및 실습	김명선		
		5	3/31	정원식물의 이해	송정섭	정원식물 분류 및 활용	송정섭		
		6	4/7	인테리어디자인 트렌드 읽기(해외 사례)	이윤정	앞서가는 인테리어 디자인	이윤정		
		7	4/14	꽃과 정원 1	송정섭	정원 디자인	송정섭		
		8	4/21	프렌치스타일 행사 장식	박경순	프렌치스타일 행사 장식 실습	박경순		
		9	4/28	프렌치스타일 파티장식 계획	박경순	프렌치스타일 파티장식 실습	박경순		
		10	5/5	어린이날					
		11	5/12	정원 조성을 위한 설계	곽남현	정원 조성을 위한 설계 실습	곽남현		
		12	5/19	정원식물 재배 관리 및 이용	곽남현	정원식물 병해충 유지관리기술	곽남현		
		13	5/26	화예.조형 색채표현	정현숙	현대 화예조형 실습	정현숙		
		14	6/2	화예조형 표현 기법	정현숙	화예.조형 드로잉 및 실습	정현숙		
		15	6/9	실내정원시공 사례	김명선	실내정원 시공 사례	김명선		
		16	6/16	화예발표 Seminar, 평가	김명선	실내조경발표 Seminar, 평가	김명선		
목	유화 수채화 실기 교육	1	3/6	ORIENTATION	김영철	ORIENTATION	김영철	청715	
		2	3/13	미술의 이해	김용권	미술의 이해	김용권	청714	
		3	3/20	기초 드로잉(이론과실기)	김영철	기초 드로잉(이론과실기)	김영철	미술실	
		4	3/27	기초 판화 실기	김규리	기초 판화 실기	김규리	판화공방	
		5	4/3	판화기법(이론과실기)	김규리	판화기법(이론과실기)	김규리	판화공방	
		6	4/10	조형이론과 실기	한호중	조형이론과 실기	한호중	미술실	
		7	4/17	야외스케치 및 실기 특강	한호중	야외스케치 및 실기 특강	한호중	8평 일원	
		8	4/24	드로잉(남자모델)이론과실기	조안석	드로잉(남자모델)이론과실기	조안석	청714	
		9	5/1	드로잉(정물)표현기법	조안석	드로잉(정물)표현기법	조안석		
		10	5/8	드로잉(여자모델)이론과실기	김영철	드로잉(여자모델)이론과실기	김영철		
		11	5/15	드로잉(여자모델)표현기법	김영철	드로잉(여자모델)표현기법	김영철		
		12	5/22	유화(정물)구도사용법	정찬균	유화(정물)구도사용법	정찬균		
		13	5/29	유화(정물)표현기법	정찬균	유화(정물)표현기법	정찬균		
		14	6/5	미술사발표	김용권	미술사발표	김용권		
		15	6/12	풍경(유화,수채화)완성과정	김영철	풍경(유화,수채화)완성과정	김영철		
		16	6/19	(유화,수채화)작품 감상	김영철	(유화,수채화)작품 감상	김영철		

요일	전공명	주차		1-2교시(18:30-19:50)		3-4교시(20:00-21:20)		강의장소
				교과목	교강사	교과목	교강사	
목	서예 문인화 교육	1	3/6	동양문화와 서화(학사안내)	김찬호	동양문화와 서화(학사안내)	김찬호	청608
		2	3/13	동양문화와 서화	김찬호	동양문화와 서화	김찬호	
		3	3/20	한글서예교육방법1	이중선	한글서예교육방법1	이중선	
		4	3/27	동양화 이해1	임 효	동양화 이해1	임 효	
		5	4/3	한문서예교육방법1	서명택	한문서예교육방법1	서명택	
		6	4/10	서양미술사	김찬호	서양미술사	김찬호	
		7	4/17	중국서화론	이명원	중국서화론	이명원	
		8	4/24	동양화 이해2	임 효	동양화 이해2	임 효	
		9	5/1	현대중국서예	최재석	현대중국서예	최재석	
		10	5/8	캘리그라피 조형(특강)	강병인	캘리그라피 조형(특강)	강병인	
		11	5/15	전각조형	김찬호	전각조형	김찬호	
		12	5/22	서예비평(특강)	송현수	서예비평(특강)	송현수	
		13	5/29	문인화교육방법1	이기중	문인화교육방법1	이기중	
		14	6/5	한글서예교육방법2	최민렬	한글서예교육방법2	최민렬	
		15	6/12	문인화교육방법2	강은자	문인화교육방법2	강은자	
		16	6/19	동양문화와 서화 (종합시험, 자격인증서시험)	김찬호	동양문화와 서화 (종합시험, 자격인증서시험)	김찬호	
목	관화 민화 실기 교육	1	3/6	입학식/개강식	송진석	입학식/개강식	송진석	청304
		2	3/13	백학도 이론과 초만들기	송진석	백학도 이론과 초만들기	송진석	
		3	3/20	관화/민화 실습	송진석	관화/민화 실습	송진석	
		4	3/27	관화/민화 실습	송진석	관화/민화 실습	송진석	
		5	4/3	관화/민화 이론(특강)	김용권	관화/민화 이론(특강)	김용권	
		6	4/10	관화/민화 실습	송진석	관화/민화 실습	송진석	
		7	4/17	관화/민화 실습	송진석	관화/민화 실습	송진석	
		8	4/24	관화/민화 실습	송진석	관화/민화 실습	송진석	
		9	5/1	관화/민화 실습(특강)	윤진영	관화/민화 실습(특강)	윤진영	
		10	5/8	관화/민화 실습	최영진	관화/민화 실습	최영진	
		11	5/15	관화/민화 실습	송진석	관화/민화 실습	송진석	
		12	5/22	관화/민화 실습	송진석	관화/민화 실습	송진석	
		13	5/29	관화/민화 실습	최영진	관화/민화 실습	최영진	
		14	6/5	관화/민화 실습	송진석	관화/민화 실습	송진석	
		15	6/12	관화/민화 실습	송진석	관화/민화 실습	송진석	
		16	6/19	종강/평가	송진석	종강/평가	송진석	

요일	전공명	주차		1-2교시(18:30-19:50)		3-4교시(20:00-21:20)		강의장소
				교과목	교강사	교과목	교강사	
목	아동미술교육	1	3/6	아동미술교사의 중요성	김경희	아동미술교사의 중요성	김경희	청504
		2	3/13	세계의 아동미술	김용권	아동표현발달	김용권	한국민화연구소
		3	3/20	인지발달을 기반으로 한 미술교육	김경희	인지발달을 기반으로 한 미술교육	김경희	청504
		4	3/27	미술교육 기초이론	심영옥	미술교육 방법론	심영옥	
		5	4/3	영재미술교육의 이론	송희성	영재미술의 실제	송희성	
		6	4/10	홈스쿨 미술교육	장나영	국가기관 미술교육	장나영	
		7	4/17	인성교육을 위한 발도르프 미술교육	이은미	인성교육을 위한 발도르프 미술교육	이은미	
		8	4/24	인성교육을 위한 사회정서 학습의 미술	박경미	인성교육을 위한 사회정서학습의 미술	박경미	
		9	5/1	생태미술과 교육(특강)	이수경	생태미술과 교육(특강)	이수경	특강
		10	5/8	중학교 미술수업의 실제와 학습지도안	이은미	중학교 미술수업의 실제와 학습지도안	이은미	청504
		11	5/15	미술관감상 및 기획	김지연	감상의 이론 및 실제	김경희	
		12	5/22	어린이전시 및 기획	윤진희	감상의 이론 및 실제	김경희	
		13	5/29	타과목과 미술 융합프로그램	김경희	영어미술 융합프로그램	김경희	
		14	6/5	작품에 따른 표현특징	김경희	미술대회 심사과 평가의 실제	장나영	
		15	6/12	창의력 향상과 종이접기	김경희	프로그램 피드백	김경희	
		16	6/21(토)	기말 모의시연 및 세미나 발표	김경희	종강식 및 연구소 소개	이은미	
목	창작민화교육	1	3/6	커리큘럼 안내	김용기	민화실기(1)	김용기	
		2	3/13	민화실기(1)	김용기	민화실기(1)	김용기	
		3	3/20	민화실기(1)	김용기	민화실기(1)	김용기	
		4	3/27	민화조형론	유정서	민화조형론	유정서	
		5	4/3	민화와 수묵기법	강지연	민화와 수묵기법	강지연	
		6	4/10	민화와 수묵기법	강지연	민화와 수묵기법	강지연	
		7	4/17	한국민화사 특강	김용권	한국민화사 특강	김용권	
		8	4/24	전통색채화의 세계	김은희	전통색채화의 세계	김은희	
		9	5/1	전통색채화 실기	김은희	전통색채화 실기	김은희	
		10	5/8	현대민화의 흐름	유정서	현대민화의 흐름	유정서	
		11	5/15	민화 재료학	김민	민화 재료학	김민	
		12	5/22	민화 재료학	김민	민화 재료학	김민	
		13	5/29	재료의 활용과 적용	김민	재료의 활용과 적용	김민	
		14	6/5	창작민화 특강	박하경	창작민화 특강	박하경	
		15	6/12	현대미술의 동향	안현정	현대미술의 동향	안현정	
		16	6/19	작품평가 및 인증시험	유정서	작품평가 및 인증시험	유정서	

요일	전공명	주차		1-2교시(18:30-19:50)		3-4교시(20:00-21:20)		강의 장소
				교과목	교강사	교과목	교강사	
목	액티브 시니어 아트 교육	1	3/6	개강식	김현희	평생교육과 노인미술 교육의 필요성	김현희	청708
		2	3/13	노인의 특성	김현희	노년기와 창의성	김현희	
		3	3/20	노인미술 교육 방법론 I	심영옥 (특강)	노인미술 교육 방법론 II	심영옥 (특강)	
		4	3/27	액티브 시니어의 이해	조미경 (특강)	액티브 시니어와 여가 활동	조미경 (특강)	
		5	4/3	미술 재료와 기법(이론)	김현희	미술 재료와 기법(실기)	김현희	
		6	4/10	뉴 미디어를 활용한 미술표현(이론)	최은실	뉴 미디어를 활용한 노인미술 표현 지도(실기)	최은실	
		7	4/17	색채와 심리	박진희	색채심리를 통한 시니어의 자기 이해(실기)	박진희	
		8	4/24	입체 표현 지도(이론)	신은경	입체 표현 지도(실기)	신은경	
		9	5/1	노인 지도를 위한 도예의 기초(이론)	김경령	도예 표현 지도(실기)	김경령	
		10	5/8	시니어의 여가와 사회참여 I	이재영	시니어의 여가와 사회참여 II	이재영	
		11	5/15	한국화와 노인미술(이론)	김현희	한국화를 활용한 노인미술 지도(실기)	김현희	
		12	5/22	명상을 활용한 노인미술 지도(이론)	박승현	명상을 활용한 노인미술 지도(실기)	박승현	
		13	5/29	공예 표현 지도(이론)	조미경	공예 표현 지도(이론)	조미경	
		14	6/5	노년기 삶의 향유를 위한 융합 예술 교육	양지원	노년기 삶의 향유를 위한 융합 예술 교육	양지원	
		15	6/12	미술사를 통한 시니어의 멋진 인생 I	심영옥	미술사를 통한 시니어의 멋진 인생 II	심영옥	
		16	6/19	학기 평가	김현희	종강 총회	김현희	

※ 상기 일정은 교육대학원 사정에 따라 변경될 수 있습니다.



경희대학교 역사 ..

경희대학교의 연원은 1946년에 설립된 배영대학관과 1947년에 설립된 신흥전문관이 합병하여 1949년 5월에 발족한 신흥대학(2년제:가인가)에서 시작된다. 그러나 이 대학은 이듬해 6.25 동란을 맞아 심한 운영난에 봉착했다. 건물도 대지도 없는 이름뿐인 대학을 피난지 부산에서 인수한 조영식 박사는 거듭되는 고난과 역경을 헤치고 장차 세계적인 대학으로 비약시킬 웅대한 경륜을 펴나가기 시작했다.

1950년대는 경희의 건설기였다. 1954년 대학원 설립을 필두로 이듬해에는 문리과대학.법과대학.정경대학.체육대학 등 4개 단과대학을 갖춘 종합대학으로 발전하였다. 50년대 말에 본관 대석조전의 완성과 함께 임시도서관.대학원관.문리대학관.체육대학관.소강당.제1과학관.노천극장.소운동장 등 주요 시설물을 완공했고, 각 단과대학의 학과 증설은 물론, 대학주보.방송국 그리고 우리나라 최초의 특대생의 숙소인 장학사 등을 개설.확충했다.

1960년대는 비약적인 발전기였다. 1960년 3월 1일을 기하여 교명을 경희대학교로 개칭했다. 조영식 총장은 대중합학원 건설이라는 마스터플랜 아래 학원 전체를 하나의 아름다운 공원으로 꾸미고, 인간 교육과 일관 교육의 이념 아래 한 학원 아래서 각급 학교 학생들이 '창의적인 노력'·'진취적인 기상'·'건설적인 협동'의 '경희정신'을 체득하여 지도자로서의 바른 소양과 인간성을 갖추도록 하는 독창적인 계획을 세웠다. 이 계획을 실천하는 첫 단계로 경희 중.고등학교, 유치원, 초등학교, 여자 중.고등학교와 초급대학, 간호학교, 호텔경영전문대학을 차례로 병설하였다. 이후로 음악대학.사범대학.의과대학.약학대학.상업대학.공과대학.치과대학.한외과대학 등을 설치해나 갔으며, 이 위에 다시 경영대학원.행정대학원.교육대학원을 신설하였다. 이 동안에 대운동장. 중앙도서관. 교수연구학관. 사범대학관. 제2과학관. 공과대학관. 음악대학관 등을 완공하였다.

1960년대의 비약적인 발전은 1970년대에 학생회관.시청각교육원.경희의료원의 개관으로 이어졌다. 의과대학부속병원.부속치과병원.한방병원 등 동서양의 종합의료시설을 완비한 1,000개 병상을 갖춘 경희의료원은 개원한 지 1년 남짓한 72년 11월, 국내 최초로 무약물 침술 마취수술에 성공하는 개가를 올려 우리나라 침술을 세계에 과시하였다.

경희는 그 동안 각종 연구기관을 설치. 운영하면서 연구 풍토를 확립하였다. 인류사회재건 연구원.국제평화연구소. 밝은사회문제연구소. 국토종합개발연구소. 교육발전연구원. 사회과학연구소. 한국조류연구소.한국체육과학연구소. 한국경제경영연구소. 산업과학기술연구소. 경희법학연구소. 태양에너지연구소. 민속학연구소. 전통문화연구소. 동북아연구원 등을 차례로 설치하여 학계에 많은 공헌을 하였다.

경희는 우리나라 대학 중에서는 최초로 국내외의 대학과 자매결연을 맺었다. 2006년 2월 현재 UBC, 텍사스 주립대, 조지 워싱턴 대학, 북경대학, 모스크바 국립대학을 비롯하여 총 52개국

233개교와 자매결연을 맺고 학술교류에 앞장서고 있다. 1968년 6월, 제2차 '세계대학총장회의'를 본교에 유치하면서, 경희는 '세계속의 경희'로 널리 알려지게 되었다. 회의에 참가한 세계의 석학들은 불과 20년 만에 세계적인 대학으로 기적적인 발전을 이룩한 경희대학교와 조영식 총장에게 찬탄을 아끼지 않았다.

1970년 교수·학생간의 의무화된 면담제도를 실시하는 한편, 71년에는 교수연구평가 및 연구보조비 지급제도를 도입하였으며, 대학의 질적 향상을 위한 기본 교육 방침 5개년 계획을 수립하고 이듬해 대학교육연구위원회, 도서관운영위원회, 도서관운영위원회, 시청각교육위원회 등 기초 운영기관을 설립하였다.

그리고 72년 '대학의 질적 향상을 위한 실험적 방안'을 구체적으로 모색하기 위한 '제1회 교수세미나'를 개최하였다. 여기에서 각 교과목의 세부적인 교수 학습 계획, 학생 지도의 책임 분담제, 시험제도, 전공서적 필수 독파 및 연구발표 의무화제도 등 학생의 자발적인 연구 학습 방안을 광범위하게 논의 채택하였다. 또한 '학원의 생활화 운동'을 전개하여 경희의 고유한 학풍을 총체적으로 진작시키는 실천 방안을 수립·추진하였다.

1973년도에는 의사자격국가고시(의학·한의학·치위학과)와 학군단 임관고시 등 7개 부문에 걸쳐 '경희 출신 100%합격'이라는 경이적인 성적을 나타냈다. 1973년 10월에 개최된 '제3차 세계 침구학술대회'에서는 조총장이 명예총재로 선출되었으며, 경희가 제정한 경혈번호를 채택하여 경희는 동양희락의 세계화, 과학화의 선봉에 서게 되었다.

1976년에는 한국대학사상 최초로 AGN-201형 원자로를 도입하여 첨단과학교육을 실시하였다. 같은 해 영재들의 전당인 현대식 4층 건물인 삼의원을 개관했다.

1978년 6월에는 동양 최초의 자연사박물관을 개관했다. 총 건평 1천여평에 6층의 현대식 전시실을 갖추고, 자연 및 그 응용에 관한 조사·연구를 하며, 이에 관한 자료를 수집·보관하고 학생 및 일반인들에게 공개하여 자연보호와 자연교육 및 문화생활의 향상에 공헌하고 있다. 1978년엔 의식혁명을 통해 물질과 정신세계의 인격적 통정으로 인간복권을 이루자는 취지에서 밝은사회 국제클럽 국제본부를 결성하였고, 이 해 6월에 이란의 테헤란에서 제5차 세계대학총장회의를 열었다. 이 회의에는 5개항의 테헤란 선언문이 발표되었고, 범세계적인 밝은사회운동의 동참으로 'Oughtopia' (당위적 이상사회) 건설에 참여 할 것을 결의하기도 했다.

1981년 5월 7일에는 학생들의 해외유학과 국제교류를 주관하고 뒷받침하는 국제교류부가 문을 열었다. 7월 3일에는 제6차 세계대학 총장회의가 중미 코스타리카의 수도 산호세시에서 열렸고 이 회의 마지막 날 조영식학원장은 세계평화대상을 수상했다. 이어 조영식학원장은 문화세계의 창조와 세계평화에 기여한 공로를 인정받아 1983년 12월 2일 벨기에의 부뤼셀에 본부를 두고 있는 세계평화재단(PAX MUNDI)에서 수여하는 제21회 국제함마술트상 문화공로 부문을 수상하게 되었다. 이 상은 노벨상에 버금가는 대상으로서 전 경희인의 영예일 뿐 아니라 대한민국의 영광이기도 한 것이다.

오늘 인류사회에 허다한 문제가 산적해 있는 현실을 바라보면서 인간의 거시적 안목으로 현

인류사회의 문제들을 정확히 규명하여 보다 정신적으로 아름답고, 물질적으로 풍요하고, 인간적으로 보람있는 인류의 당위적 요청사회를 건설하는 데 역군이 될 수 있는 유능한 평화 지향적 국제 지도자를 양성하기 위하여 1983년 10월 29일 평화복지대학원을 개원하고, 1993년에는 교육기관으로서 세계최초로 UNESCO평화교육상을 수상하여 경희 평화교육의 새로운 지평을 열었다.

1989년 10월 14일 경희학원 창립 40주년을 기념하는 동문의 날 행사에서 조영식 학원장은 2000년대를 바라보는 경희의 목표와 미래의 비전을 제시하였으며, 1999년 개교 50주년을 맞이하여 Vision2000 경희장기발전계획을 수립하여 이의 실천을 위해 전 경희인이 단결하여 경희대학을 명실상부한 세계 유수의 대학으로 발전시키기 위하여 노력을 기울이고 있다.

이같은 의지는 한국대학교육협의회가 전국 대학을 대상으로 실시하는 학문분야 평가인정제에서 1992년 물리학과와 전자공학과가 상위 판정을 받은 것을 비롯하여, 1994년 화학과와 기계공학과, 1995년 생물학과, 1996년 경영계열, 1997년 의학계열, 1998년 약학계열과 간호학과, 2000년에 법학계열, 건축공학계열 및 전기전자정보통신 분야에서 각각 최우수 평가를 받는 쾌거를 이룩하였다.

또한, 1995년에 실시한 대학종합평가에서는 서울캠퍼스가 최우수 평가를 받은 바 있고, 1997년도에는 수원캠퍼스가 대학종합평가 사상 최고의 점수로 최우수 평가를 받았을 뿐만 아니라 2000년 10월 Asiaweek지 평가에서는 아시아의 수천개 대학 중 36위에 선정되기도 하였다. 그리고 교내 전산망을 통한 도서검색이 가능해지고 포항공대, 영국국립도서관 등과의 문서공급 서비스 협정을 맺어 풍부한 자료를 이용할 수 있게 되었고, 수원캠퍼스에서는 중앙도서관을 완공하였으며 우수교원충원, 국내외 우수대학과의 학점교류 등 부단한 노력을 기울이고 있다.

1997년 4월 16일 수원캠퍼스 천문대에서는 국내최초로 변광성을 발견 '경희성'으로 명명하였으며 1998년 12월 15일 경희의료원에서는 세계최초로 인간체세포 복제실험에 성공하는 개가를 올리기도 하였다. 1998년 9월 제17회 세계 평화의 날 기념식에서 경희는 인류사회 재건을 위한『지구공동사회 대헌장』을 발표하였다.

그리고 1998년 9월 제17회 세계평화의 날 기념식에서 경희는 인류사회재건을 위한『지구 공동사회 대헌장』을 발표하였다.

이 헌장은 1996년부터 경희가 선도해 오고 있는『제2의 르네상스 운동』의 한 결정체로서 21세기에 우리 인류가 지향해야할 당위적인 이상사회의 방향을 제시하고 있다. 인류사회재건 연구원에서는 당시 국제회의 참석자들의 권유를 받아들여 지금까지 2차에 걸쳐『지구공동사회 대헌장』 18,000부를 인쇄하여 국가원수, UN관계자, 노벨상 수상자, 석학, 관련연구소, 언론기관, 대학 등에 발송하여 동 헌장에 대한 평가를 구했지만 지금까지 단 한건의 이의제기도 없었으며, 칠레의 에두아르도 프레이 대통령, 인도네시아 와히드 대통령, 위즈너 유엔 사무차장 등이 인류사회의 새로운 방향을 제시한 금과옥조로 평가하는 지지서신을 보내온은 물론 2000년 유엔에서 열렸던 Millennium Summit, 그 준비회의였던 NGO Millennium Forum, 오끼나와 G8정

상회담의 선언문에 그 정신이 반영되기도 하였다.

이와 더불어 2001년 9월27일 제20회 세계 평화의 날 기념식 및 국제세미나에서 다시 경희는 “인류공동사회 선언”을 제정하여 그 선언문 10,000부를 UN 및 세계각국의 주요기관, 언론기관등에 배포하여 온 인류가 제 2 르네상스 운동에 앞장서서 평화로운 인류 공동사회를 구현할 것을 호소하였다.

개교 50주년을 맞는 1999년에는 99 서울 NGO 세계대회, 세계대학 총장 학술회의, 국제 평화회의, 동북아 5개국 학술회의, 한의학 국제박람회 등 다양한 행사를 개최하고 ‘평화의 전당’을 개관하는 등 21세기와 새로운 천년을 바라보며 대학의 위상을 크게 높였다.

특히 경희대학교와 밝은 사회국제클럽(GCS International)이 유엔의 두 NGO단체인 CONGO, NGO/DPI와 공동 주최하여 1999년 10월 10일부터 15일까지 6일간 서울에서 열린 '99 서울 NGO 세계대회'는 지금까지 개최되었던 단일 종류의 NGO대회와는 달리 과거 모든 NGO세계대회의 결의 사항 이행여부를 점검하는 동시에 21세기 NGO가 지향해야하는 역할과 방향을 재정립했다는 점에서 세계의 이목이 집중되었던 범세계적 차원의 종합NGO대회였다. NGO올림픽으로 불리워졌던 이 '99 서울 NGO 세계대회'는 전세계 NGO 단체와 유엔 NGO 관련기구, 국내 단체 일반참가자 등 총 1만여명, 50개국의 1,360개 단체가 참가하여 13개 분과별로 200여개의 워크숍을 개최하는 등 20세기 가장 규모가 큰 NGO 세계대회로 치뤄졌다. 또한 대회일정에 맞춰 NGO활동을 소개하는 다양한 전시행사와 문화행사도 열렸다. 이번행사는 지구촌의 많은 NGO단체가 협력체계를 구축, 새로운 천년을 선도하는 21세기 인류공동체의 새로운 패러다임을 모색하는 장이 되었다고 평가받아 경희의 면모를 유감없이 보여주었다.

경희대의 저술활동 중 단연 백미로 꼽히는 것은 1986년에 세계 최초로 발행해 우리나라는 물론 외국대학에서도 교재로 사용하고 있는 영문판 '세계평화 대백과 사전'과 한의학의 과학화를 구현하기 위해 편찬한 '동양의학 대사전'이다. 전 8권 총 3천 7백쪽에 달하는 세계평화 대백과 사전에는 전세계 36개국의 권위있는 평화학자와 지도자 3백 20명이 심혈을 기울여 집필한 6백 20편의 논문들이 수록되어있다. 이 백과사전에는 고대 그리스.로마시대부터 현재에 이르는 평화철학.평화사상.평화제도.평화기구.평화에 대한 방략과 비법등이 폭 넓게 망라되어 있으며 사회평화, 세계평화 등 다양한 차원에서 평화문제와 전쟁 및 갈등의 예방, 평화적 해결에 관한 이론을 다루고 있다. 집필자 중에는 헌정사를 기고한 코피아난유엔사무총장을 비롯해 노벨평화상 수상자인 고르바초프 전 대통령, 유엔사무총장을 지낸 드 케알과 부트로스 갈리, 도널드 거스, 세계대학총장회장등 세계적인 저명인사들이 다수 포함되어 있다. 1986년 세계평화의 해 기념으로 영국의 퍼가몬 출판사에서 간행되었던 이 사전은 1999년 미국 오세아니아 출판사에서 증보.재판을 인쇄하여 전 세계로 배포되고 있다.

또, 전 12권으로 구성되어 있는 동양의학 대사전은 조영식 학원장의 발의에 의하여 경희대 한의학과 교수 56명이 18년동안 각고의 노력끝에 완성한 세계최대의 동양의학사전이다. 이사전은 지금까지 세계 최대였던 중국의 '중의대사전'보다 쪽수로는 4배 분량으로는 2배 정도가 크

다. 기존의 동양의학사전들이 용어사전에 불과했던 것에 비해 이사전은 경혈도, 시술장면, 약재 등의 사진과 그림들을 포함해 최초로 백과사전의 면모를 갖췄다. 동양의학 대사전은 긴 전통을 가지고 내려오던 우리의 한의학을 현대적이고 체계적인 대체의학으로 성장시킨 경희대의 꿈과 노력이 스며있는 역작으로 세계평화 백과사전과 더불어 경희가 사랑하는 경희만의 학문적 업적이기도 하다.

특히, 대학의 심장이라 일컫는 도서관에 대한 경희의 자부심은 특별하다. 현재 150만권의 이르는 소장도서 규모는 경희인들의 학문연마에 큰 힘이 되고 있다. 이 외에도 유적지 발굴을 통해 수집한 신라금관, 백제옹관 등 국보급 수습종을 포함, 전체 1만여점이 체계적으로 분류, 전시되어있는 중앙박물관은 경희의 큰 자랑거리이다.

동양 최대의 4600여석과 각종 최신 전자설비를 갖춘 '평화의 전당'이 1999년 개관되어, 개관 기념 아시아 민속예술제를 개최한 것을 비롯, 각종 공연예술이 열리는 등 공영문화의 메카로 자리잡아가고 있다. 또한 첨단시설을 갖춘 종합강의동이 2000년에 개관되었고, 2005년에는 의학계열 도서관이 준공되어 학생들에게 쾌적한 교육 공간을 제공하고 있다. 2006년에는 동서 신의학병원을 개원하여 동양의학과 서양의학을 아우르는 의료서비스를 제공 할 예정이다.

또한 첨단 시설을 갖춘 종합강의동이 2000년에 개관되어 학생들에게 쾌적한 교육공간을 제공하고 있다.

이렇듯 경희대학교는 '문화세계의 창조'라는 교시를 바탕으로 국가의 발전과 인류사회의 평화와 복리 증진을 위해 헌신적인 노력을 경주하여왔고, 또한 제2 르네상스운동을 선도하여 인간적인 인간사회, 문화적인 복지사회, 보편적인 민주사회 그리고 대소국의 동권과 만민의 자유, 평등이 보장되는 Pax UN하의 지구대협동사회를 이룩하는데 선구적인 역할을 다하고 있으며, 이러한 노력은 새로운 천년에도 쉽 없이 계속 되어질 것이다.



교육대학원 교육자과정 역사 및 연혁 ..

🌿 교육대학원 역사

경희대학교 교육대학원은 1966년 3월 14일 설립한 산업경영대학원을 그 모태로 한다. 조국근대화를 국가 최우선 정책과제로 내세웠던 당시 경제개발을 추진하는데 필요한 인재 양성을 목적으로 설립한 산업경영대학원은 경영학과.산업경제학과.지역개발학과의 3개 학과로 출범하였고, 초대 원장으로 허증수(許增秀) 교수가 취임하였다.

산업경영대학원은 1971년 3월 1일, 경영행정대학원으로 개명하였고, 경영학과.산업경제학과.교육행정학과의 4개과를 두었다. 이 경영행정대학원의 교육행정학과(석사과정 79명, 연구과정 4명)를 모태로 하여 이듬해인 1972년 3월 1일, 13개 전공에 총 정원 200명의 교육대학원 설립을 인가 받아 오늘에 내려오고 있다.

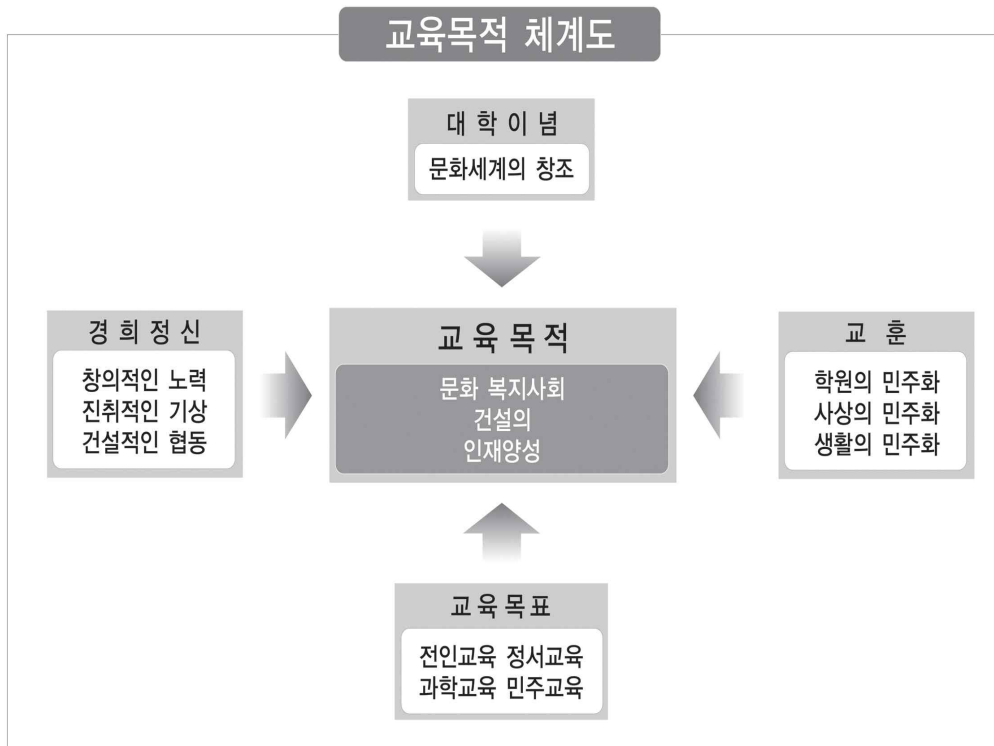
🌿 교육대학원 연혁(교육자과정 중심)

- 1966. 3. 14. 산업경영대학원 설립(경영학과.산업경제학과.지역개발학과)
초대원장 허증수(許增秀) 교수 취임
- 1967. 9. 1. 제2대 원장 조효원(趙孝源) 교수 취임
- 1971. 3. 1. 산업경영대학원을 경영행정대학원으로 개명(改名)
(경영학과.산업경제학과.지역개발학과.교육행정학과)
제3대 원장 박노식(朴魯植) 교수 취임
- 1972. 1. 18. 교육대학원에 경영행정대학원의 교육행정학과(석사과정 79명, 연구과정 4명)를
흡수 併合하여 13개 전공에 총 정원 200명으로 교육대학원 설립인가를 받음
(초등교육전공, 중등교육전공, 사회교육전공, 일반사회교육전공, 역사교육
전공, 지리교육전공, 국어교육전공, 영어교육전공, 수학교육전공, 산업교육
전공, 음악교육전공, 미술교육전공, 체육교육전공)
- 3. 1. 초대 원장 김명복(金明福) 교수 취임
- 3. 20. 교육대학원 개원식
- 3. 21. 교육대학원 개강식
- 1975. 3. 1. 제2대 원장 김선재(金善再) 교수 취임
- 1979. 11. 19. 제3대 원장 조병화(趙炳華) 교수 취임
- 1980. 5. 9. 제4대 원장 김선호(金善鎬) 교수 취임
- 1984. 1. 5. 제5대 원장 양병택(梁炳澤) 교수 취임
- 1985. 2. 1. 제6대 원장 박기반(朴基盤) 교수 취임
- 1988. 2. 1. 제7대 원장 박정훈(朴貞熏) 교수 취임
- 1990. 2. 1. 제8대 원장 원병오(元炳昨) 교수 취임
- 1993. 12. 29. 제9대 원장 박기서(朴起緒) 교수 취임
- 1994. 9. 1. 전문교육자과정 신설
- 1996. 12. 24. 제10대 원장 고경식(高敬植) 교수 취임
- 2000. 1. 1. 제11대 원장 박기서(朴起緒) 교수 취임
- 2001. 3. 2. 음악교육, 아동미술교육, 유아교육, 상담교육, 꽃예술교육, 서예교육 등

총 6개과정

2001. 4. 17. 교원 제200-27호에 의거 수원캠퍼스 분원 설치
설치전공 : 10개 전공(일어교육전공, 국어교육전공, 불어교육전공, 스페인어교육전공, 환경교육전공, 기계교육전공, 전자교육전공, 전자계산교육전공, 도예교육전공, 디자인교육전공)
설치일 : 2001. 9. 1
2001. 7. 5. 제12대 원장 안정수(安正秀) 교수 취임
2002. 5. 6. 교육대학원 개원 30주년 기념식
2003. 1. 2. 제13대 원장 이경희(李京姬) 교수 취임
2003. 9. 1. 무용 전문교육자과정 신설
한방음악치료 전문교육자과정 신설
2005. 9. 1. 한국어 교육자과정 신설
2007. 1. 8. 제14대 원장 강인애(姜仁愛) 교수 취임
2007. 8. 22. 2006학년도 후기 교육자과정 수료식(70명 수료)
2007. 10. 18. [수원] 경희대학교 국제캠퍼스 비전 선포
(수원캠퍼스에서 국제캠퍼스로 명칭 변경)
2008. 2. 20. 2007학년도 전기 교육자과정 수료식(79명 수료)
2008. 5. 20. 교원 2008-132호로 초등영어교육전공 서울캠퍼스에서 국제캠퍼스로 이전
2008. 8. 20. 2007학년도 후기 교육자과정 수료식(53명 수료)
2009. 1. 16. 제15대 원장 김준형(金俊亨) 교수 취임
2009. 2. 19. 2008학년도 전기 교육자과정 수료식(56명 수료)
2009. 3. 2. 꽃예술 교육자과정에서 화예디자인 교육자과정으로 명칭 변경
2009. 8. 19. 2008학년도 후기 교육자과정 수료식(46명 수료)
2010. 2. 17. 2009학년도 전기 교육자과정 수료식(44명 수료)
2010. 3. 2. 교사를 위한 음악실기 아카데미 신설
2010. 8. 17. 2009학년도 후기 교육자과정 수료식(33명 수료)
2010. 9. 1. 교사를 위한 음악실기 아카데미에서 음악연주 아카데미로 명칭 변경
관화/민간화 실기교육자 과정 신설
유화/수채화 실기교육자 과정 신설
화예디자인교육에서 화예실내조경으로 명칭 변경
2011. 2. 16. 2010학년도 전기 교육자과정 수료식(62명 수료)
2011. 8. 17. 2010학년도 후기 교육자과정 수료식(38명 수료)
2012. 2. 15. 2011학년도 전기 교육자과정 수료식(54명 수료)
2012. 8. 16. 2011학년도 후기 교육자과정 수료식(30명 수료)
2012. 9. 1. 한국어 교육자과정 폐지
음악연주 아카데미에서 서양음악연주 아카데미 과정으로 명칭 변경
2013. 2. 20. 2012학년도 전기 교육자과정 수료식(33명 수료)
2013. 8. 21. 2012학년도 후기 교육자과정 수료식(26명 수료)

- 2013. 9. 24. 제16대 원장 지은림(池殷林) 교수 취임
- 2014. 2. 19. 2013학년도 전기 교육자과정 수료식(37명 수료)
- 2014. 8. 20. 2013학년도 후기 교육자과정 수료식(13명 수료)
- 2014. 9. 1. 예술·문화진로교육사과정 신설
- 2014. 11. 29. 2014 한국민화학회 총회 및 학술세미나 개최
- 2014. 12. 27. 2014 경희서예문인화 학술심포지엄 및 동문회 개최
- 2015. 2. 12. 2014학년도 전기 교육자과정 수료식(42명 수료)
- 2015. 3. 2. [국제] 재즈교육자과정 신설, 영어음악교육전공, 한방음악요법교육전공 폐지
- 2015. 8. 19. 2014학년도 후기 교육자과정 수료식(30명 수료)
- 2016. 2. 17. 제17대 원장 성열관 교수 취임
- 2016. 2. 17. 2015학년도 전기 교육자과정 수료식(50명 수료)
- 2016. 8. 17. 2015학년도 후기 교육자과정 수료식(19명 수료)
- 2017. 2. 15. 2016학년도 전기 교육자과정 수료식(49명 수료)
- 2017. 8. 16. 2016학년도 후기 교육자과정 수료식(21명 수료)
- 2018. 2. 13. 2017학년도 전기 교육자과정 수료식(44명 수료)
- 2018. 3. 2. [서울] 창작민화교육자과정 신설
- 2018. 8. 17. 제18대 원장 김병찬 교수 취임
- 2018. 8. 22. 2017학년도 후기 교육자과정 수료식(24명 수료)
- 2019. 2. 20. 2018학년도 전기 교육자과정 수료식(35명 수료)
- 2019. 8. 21. 2018학년도 후기 교육자과정 수료식(23명 수료)
- 2020. 2. 19. 2019학년도 전기 교육자과정 수료식(44명 수료)
- 2020. 8. 19. 2019학년도 후기 교육자과정 수료식(16명 수료)
- 2021. 2. 19. 2020학년도 전기 교육자과정 수료식(30명 수료)
- 2021. 4. 15. 제19대 원장 양명희 교수 취임
- 2021. 8. 18. 2020학년도 후기 교육자과정 수료식(19명 수료)
- 2022. 2. 16. 2021학년도 전기 교육자과정 수료식(31명 수료)
- 2022. 8. 18. 2021학년도 후기 교육자과정 수료식(34명 수료)
- 2022. 9. 1. [서울] 액티브시니어아트교육자과정 신설
- 2023. 2. 15. 2022학년도 전기 교육자과정 수료식(54명 수료)
- 2023. 8. 16. 2022학년도 후기 교육자과정 수료식(36명 수료)
- 2023. 9. 15. 제20대 원장 조영하 교수 취임
- 2024. 2. 21. 2023학년도 전기 교육자과정 수료식(47명 수료)
- 2024. 8. 21. 2023학년도 후기 교육자과정 수료식(29명 수료)
- 2025. 2. 19. 2024학년도 전기 교육자과정 수료식(50명 수료)





경희대학교는 대한민국의 건국정신인 '홍익인간(弘益人間)'의 이념과 '문화세계(文化世界)의 창조(創造)'라는 창학정신에 바탕하여 다음 네 가지를 교육의 목표로 삼는다.

◆ 전인교육(全人教育)

우리는 편향된 교육을 지양하고 지(知).덕(德).체(體)의 종합적인 수련을 통하여 전인적인 인격의 소유자를 육성하고자 한다. 한편으로 냉철하고 이지적인 지성을 연마하며 다른 한편 덕성을 함양하고 강인한 의지를 기르며 진취적인 기상을 갖도록 종합적인 전인교육을 도모한다.

◆ 정서교육(情緒教育)

건전한 정서 함양을 통하여 우리는 보다 명량하고 밝은 사회를 이루어 나갈 수 있다. 이를 위해서는 우선 자연이나 환경과 조화로운 관계를 유지할 수 있어야 한다. 따라서 우리는 자연을 사랑하고 자연과 더불어 사는 자세를 갖도록 교육하며, 이를 위해 아름다운 환경을 가꾼다. 또 온화하고 고상한 인품을 소유하며 예술적 소양을 갖출 수 있는 인성교육을 추구한다.

◆ 과학교육(科學教育)

과학적이고 합리적이며 조직적인 사고방식에 의해서 문화세계를 창조함으로써 우리는 보다 풍요롭고 행복한 생활을 누릴 수 있을 것이다. 오늘날 사회에서 과학이 차지하는 비중은 실로 크며, 과학과 기술의 진보는 눈부신 발전을 거듭하여 우리의 생활을 빠른 속도로 바꾸어 놓고 있다. 따라서 우리는 새로운 시대를 선도하고 우리 사회를 발전시킬 수 있도록 과학교육을 실시한다.

◆ 민주교육(民主教育)

인류의 역사를 통해 볼 때 가장 바람직하고 훌륭한 사회형태는 민주주의 사회이다. 민주주의는 생활의 모든 분야에서 실천되어야 한다. 대학은 우리 사회의 지도자를 길러내는 곳이며, 특히 지도자는 민주적인 사상과 정신에 투철하여 우리 사회를 민주화하는데 선구적인 역할을 할 수 있는 역군들을 양성하고자 한다.



교육대학원 교육목표 ..

경희대학교 교육대학원은 본교의 교육목표인 전인교육.정서교육.과학교육.민주교육을 바탕으로 지식정보사회를 지향하며 급변하는 새로운 교육환경에 능동적으로 대처할 수 있는 유능하며, 미래지향적인 우수한 교육자를 양성함을 그 목적으로 한다. 이를 위하여 합리적이고 과학적인 현장 위주의 교육프로그램을 통해 교육자로서 반드시 구비해야 능력을 확충하고, 아울러 심적 수양과 인격의 제고에 주력하며, 교육의 결과가 교육 현장에 대한 이해와 개선에 도움이 될 수 있도록 한다. 그리고 이와 같은 교육 목표를 달성하기 위하여 다음과 같은 세부적인 교육 방침을 수립한다.

◆ 경쟁력 있는 교육자 양성

향후 세계는 정보화.세계화의 격류 속에서 급속한 변화와 발전을 거듭할 것이며, 그에 따른 교육 환경의 변화는 종래의 패러다임으로는 수용하기 힘들 것이다. 따라서 변화에 대하여 긍정적으로 대처하고 적응력을 배양하는 것이 교육자들에게 커다란 과제로 부각될 것이다. 한편 교육자들은 이러한 지식 사회로의 변화를 선도하고, 미래를 제시하여야 하는 사명을 지니고 있다. 이에 교육자들은 지식정보사회에서 필요한 제반 지식을 심도 있게 구비해야한다. 따라서 본 대학원에서는 정보화교육.외국어교육.미래학 등에 대한 교육을 강화하여 경쟁력 있는 인재를 양성한다.

◆ 교육자적 인격을 겸비한 인재 양성

본 교육대학원을 졸업한 우리 졸업생들은 자신이 속한 사회 내에서 주어진 책무를 다함은 물론 능동적으로 그 발전에 일익을 담당할 수 있어야 한다. 뿐만 아니라 무한한 가능성을 가진 학생들이 사회의 훌륭한 민주시민으로 성장할 수 있도록 하기 위해서는 본인 스스로 교육자적 인격을 구비하고 학생들의 사표가 될 수 있어야 한다. 이를 위해서 본 대학원에서는 부단한 자기 개발과 학생에 대한 이해를 제고시킬 수 있는 교육을 일층 강화하여 훌륭한 교육자적 인격을 구비한 인재를 양성한다.

◆ 사회가 요구하는 자질을 갖춘 교육자 양성

본 교육대학원을 졸업하고 교육자로서의 직무를 성공적으로 수행할 수 있게 하기 위해서는 대학원에서의 교육과 연구가 현학적 수준에 머물러서는 안 되며, 우리 사회와 교육 현장에서 필요로 하는 당면 문제를 적극 수용한 것이어야 한다. 이에 본 대학원에서는 사회적.교육적 환경의 변화에 적절히 대응할 수 있는 교육에 주력하면서 전공 분야의 최신 연구 성과와 흐름을 수용하고 나아가 교육현장에서 활용할 수 있는 적절한 교육방법론을 숙지한 유능한 교육자를 양성한다.



전문교육자과정 전공주임교수

- | | | | |
|--------------|-----|-----------------|-------------------------|
| • 관화/민화실기교육 | 송진석 | ☎ 010-7222-7804 | jun9070@hanmail.net |
| • 서예문인화교육 | 김찬호 | ☎ 010-3346-8105 | digitalfeel@hanmail.net |
| • 아동미술교육 | 김경희 | ☎ 010-9829-4286 | tweety55@hanmail.net |
| • 액티브시니어아트교육 | 김현희 | ☎ 010-6730-0733 | hean02@naver.com |
| • 유화/수채화실기교육 | 김영철 | ☎ 010-3466-9878 | kyc542424@hanmail.net |
| • 창작민화교육 | 유정서 | ☎ 010-3775-3812 | jsyou3@naver.com |
| • 화예실내조경교육 | 김명선 | ☎ 010-4197-4839 | flms11@hanmail.net |



❖ 화예실내조경교육

경희대학교 교육대학원 화예실내조경 교육자과정은 그동안 화예실내조경분야에 교육을 담당해 왔던 화예실내조경 원생들의 경험을 극대화하고 현장에서 활용 가능한 교과목을 중심으로 전문적인 지식의 습득을 목표로 진행되며, 저명하고 전문적 지식이 풍부한 교수님을 초빙하여 이론과 실기에 중점을 두어 화예실내조경 지도자로서 전문성을 높이고자 하는 데 목적이 있다.

❖ 서예문인화교육

본 과정에서는 서예, 문인화 분야에서 교육을 담당해 왔던 원생들의 경험을 극대화하고 현장에서 활용 가능한 교과목을 중심으로 다음과 같이 다양한 프로그램을 운영하고 있다. 강의는 보다 전문적인 지식의 습득을 목표로 진행하며, 미술교육 전반에 대한 이론적 이해를 높이고 구체적인 서예, 문인화교육 프로그램과 교수법 등 실재를 다루어 보게 함으로써 서예, 문인화교육 지도자로서의 전문성을 높이고자 하는데 목적이 있다. 본 과정을 통해서 습득된 전문적 지식과 기술을 실제로 현장에 적용하고, 전시회를 개최하여 실기연마와 발표의 장을 제공하고 있으며 수료시 교육대학원 교육자과정 논총에 본인의 논문 등을 발표할 수 있도록 하고 있다.

❖ 아동미술교육

본 아동미술교육자과정은 국내 유일의 미술교육과정으로서 개설한 지 20년이 되었다. 본 과정은 미술교육 전반에 대한 이론적 이해를 높이고 구체적인 미술 교육프로그램과 교수법 등 실체를 다루어 보게 함으로써 미술교육 최고지도자로서의 전문성을 높이고자 하는 데 목적이 있다. 본 과정을 통하여 습득한 전문적 지식과 기술을 실제로 현장에 적용하고, 나아가 교육현장에 적합한 프로그램을 창의적으로 개발할 수 있는 능력을 배양하도록 하고 있다.

❖ 관화/민화실기교육

관화민화 실기교육 과정은 전문성과 실용성을 갖춘 최적의 프로그램으로, 전공자들의 지적 호기심과 욕구를 충족시키는 동시에 각각의 작업능력을 향상시키고자 하는 목적을 갖고 있다. 관화민화 실기교육 과정을 통해 문화교육에 이바지할 수 있는 유능한 전문가를 양성함으로써 교육대학원의 사회적 공헌에 대한 사명을 다하고자 한다.

❖ 유화/수채화실기

본 과정은 최적의 프로그램을 바탕으로, 전공자들의 지적 호기심과 욕구를 충족시키고 궁극적으로 각각의 창의적인 능력을 향상시키고자 하는 목적을 갖고 있다. 유화·수채화 실기교육 과정을 통해 문화·예술분야에 이바지 할 수 있는 유능한 전문가를 양성함으로써 경희대 교육대학원의 사회적 공헌에 대한 사명을 다하고자 한다.

❖ 서양음악연주아카데미

본 서양음악연주아카데미과정은 음악교육현장의 종사자로서(개인지도 교사, 음악학원 운영자 및 강사, 교회음악 지휘자 등) 실기 및 이론의 재교육을 통해서 창의적인 음악교육자 양성을 목표로 하고 있다. 또한, 음악 초·중등 교사, 방과 후 교사, 실기적성 교육교사 또는 지원자의 전공 실기 재교육 및 전공실기 외의 다양한 실기능력을 갖추는 것을 목표로 하고 있다.

❖ 예술·문화진로교육사

본 과정은 지식 체계와 정보가 다양화되고 있는 현대사회에 청소년기 학생들로 하여금 예술·문화 분야의 직업을 이해시키고 적성에 맞는 진로를 선택할 수 있도록 직업 선택 문제 해결을 위한 지도 능력을 양성하는 데 목적을 두고 있다. 예술·문화 진로교육사 과정은 국내 유일의 전문 특별과정으로써 초·중·고등학교 학생들의 진로 체험교육 등의 여건 마련을 위한 구체적인 방법부터 학생의 자율적인 진로 탐색 능력 향상을 위한 인프라 구축에도 의의가 있다. 특히 예술·문화 진로교육사 양성은 미래 사회를 이끌 후학들의 보람되고 안정적 직업을 해결해 줄 수 있기 때문에 궁극적으로는 국가 기반 사업으로서도 역할과 가치가 높다.

❖ 창작민화교육

경희대학교 교육대학원에서는 자율과 책임의 운영체계에 따라 이 시대가 직접적으로 요청하는 소통하는 학문세계와 새로운 문화코드를 찾기 위해 또 다른 목표를 지향하고자 한다. 그 일환으로 현재 운영되고 있는 관화/민화과정을 '재현 민화'와 '창작 민화'로 구분해 운영하고자 한다. 본 과정은 이와 같은 구분과 함께 실용성과 전문성을 갖춘 최적의 프로그램을 바탕으로 전공자들의 지적, 기능적 호기심과 욕구를 충족시키는 동시에 각각의 작업능력과 교육자로서의 자질을 향상 시키고자 한다.

❖ 액티브시니어아트교육

본 전공은 급속하게 전개되고 있는 고령화 사회를 대비하기 위한 평생교육의 일환으로서, 인간의 발달단계에 따른 노인의 신체적, 심리적, 사회적 특성을 이해하고 체계화된 교육을 통해 노인에게 대한 교육방법의 이해를 돕고자 한다. 또한 노인의 여가선용 수단, 능력수준, 흥미 등 현재 생활과 직결된 내용을 반영하여 심리적 안정과 삶의 흥미를 도모함과 동시에 평생 자기계발을 위한 교육이 가능하도록 한다. 특히 일반 성인을 대상으로는 노인미술교육을 통하여 소통상의 갈등을 해소하는 등 실생활에 적용할 수 있으며, 체계화된 미술교육의 지도방법을 습득하고 이를 활용하여 경제적 소득을 창출할 수 있는 인생 이모작의 기회를 가질 수 있도록 한다.



인포21시스템 사용자 등록 및 개인신상정보 변경 방법 ..

📌 사용자 등록 방법

1. 경희대학교 인포21 접속

- 접속링크 : (<https://info21.khu.ac.kr>)

2. [사용자 등록] 클릭



3. 본인인증 진행

- 휴대폰 : 본인명의로 휴대폰으로 본인 인증합니다.
- 신용카드 : 본인명의로 신용카드로 본인 인증합니다.
(BC카드, 신한카드, 현대카드, 삼성체크카드 사용 불가)
- 공인인증 : 공인인증서로 본인 인증합니다. (은행/신용카드/보험용 공인인증서 불가)



4. 사용할 아이디 및 비밀번호를 생성 규칙 준수하여 입력

The screenshot shows a registration form with the following sections:

- 아이디를 입력하세요**: Rules include length (4-15), alphanumeric characters, and uniqueness.
- 비밀번호**: Rules include length (8-15), alphanumeric characters, and uniqueness.
- 비밀번호 확인**: A field to re-enter the password.
- 신분ID 우선순위 설정**: A table for setting priority.

※ 신분 우선순위 설정

- 2개 이상의 신분을 가진 사용자의 경우(예: 학부졸업생 & 대학원생),
- 해당 학년도 학번 1순위 적용

신분ID	신분구분	학위	우선순위
2017	학부		선택
			1

5. 사용자등록 후 최초 1회 로그인을 진행해 주시기 바랍니다.

- 사용자등록이 이루어지지 않을 경우 행정실에서 일괄 수강신청 진행이 불가합니다.

📍 개인신상정보 변경방법

개인신상정보에 변경이 발생되었을 경우에는 신속히 경희대학교 인포21 시스템에 접속하여 변경하여야 합니다. 특히, 주소변경이 제대로 이루어지지 않으면 중요한 우편물을 수령하지 못할 경우가 발생할 수 있습니다.

1. 경희대학교 인포21 접속

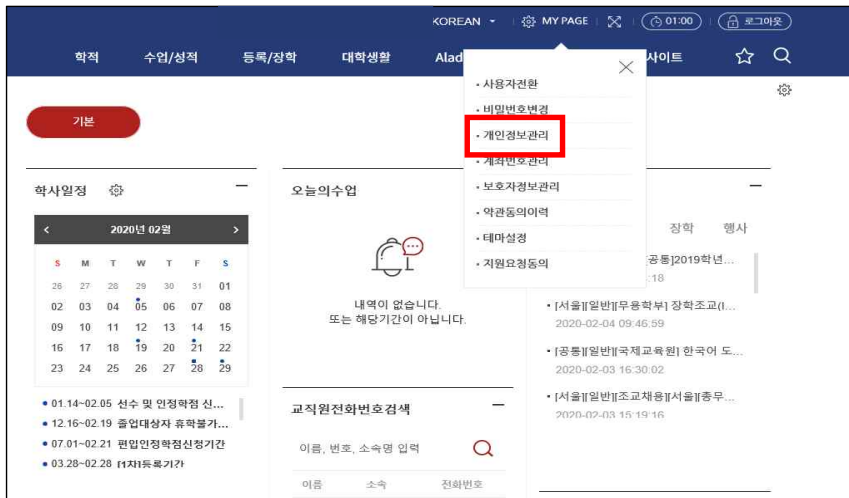
- 접속링크 : (<https://info21.khu.ac.kr>)

2. 경희대학교 통합정보시스템 로그인

- 사용자 등록 후 아이디와 비밀번호를 입력하여 로그인합니다.
사용자 등록은 “사용자 등록방법” 참조하세요.

3. 개인정보수정

- MY PAGE → 개인정보관리
- 연락처 및 개인정보를 수정한 후 저장합니다.
- 휴대폰번호와 이메일을 삭제하는 경우 행정실 공지사항을 전달받을 수 없으니 반드시 입력하여 주시기 바랍니다.





1. 등록 및 수강신청

- 가. 두 학기 정규등록은 소정의 등록기일 내에 하여야 하고, 등록을 필하지 않는 경우 재학생의 자격이 상실됩니다.
- 나. 해당 학기 개시일(입학생의 경우에는 입학일을 말한다) 전일까지 반환사유가 발생한 경우에는 이미 납부한 수강료의 전액이 반환됩니다.
- 다. 해당 학기 개시일 이후에 반환사유가 발생한 경우에는 다음 표의 기준에 따라 반환합니다.

반환사유 발생일	반환금액
학기 개시일부터 30일까지	수강료의 6분의 5 해당액
학기 개시일에서 30일이 지난 날부터 60일까지	수강료의 3분의 2 해당액
학기 개시일에서 60일이 지난 날부터 90일까지	수강료의 2분의 1 해당액
학기 개시일에서 90일이 지난 날	반환하지 않음

- 라. 수강료 반환 발생일은 재학생의 경우에는 신청일, 휴학생의 경우에는 휴학기간 중 최초 휴학신청일 기준으로 하며 [반환사유 발생일]의 말일이 휴일인 경우에는 익일 평일을 해당기간의 말일로 합니다.
- 마. 수강신청은 행정실에서 일괄 신청합니다.

2. 재학생 등록금 고지서 출력

가. 출력방법

경희대 인포21 접속 → 사용자 등록 후 아이디/비밀번호 입력 및 로그인 → 상단 '등록/장학' 內 등록금부과내역 클릭 → 하단의 등록금 고지서 출력 클릭 → 고지서 화면이 나오면 출력하여 본인의 고지서 內 가상계좌로 등록금 납부(은행납부/인터넷뱅킹/폰뱅킹)

나. 등록금 고지서 출력하기



3. 학생증 발급

가. 학생증 종류 : 비금융 학생증

나. 신청방법

- ① 경희대학교 인포 21- 우측 상단 '주요사이트'- 학생증 발급- 스마트 CARD- 비금융 카드 신청- 개인정보 입력 후 신청등록 버튼 클릭- 신청완료
- ② 학생증 사진은 원서제출 시 부착한 사진으로 자동 등록되며, 사진 변경은 어려움

4. 수업 및 재학연한

가. 수업연한 : 2학기(1년)

나. 재학연한 : 4학기(2년)

5. 휴학.복학.재입학 및 제적

가. 휴학

- 1) 질병, 기타 부득이한 사정으로 1개월 이상 수강할 수 없을 때에는 인포21로 신청기간 내에 휴학신청을 해야 합니다.
- 2) 계속하여 2학기를 초과할 수 없습니다.

나. 복학

1학기는 2월, 2학기는 8월에 신청할 수 있습니다.

다. 제적

- 1) 수업료, 기타 납입금을 정한 기일에 납부하지 아니한 자
- 2) 휴학기간이 경과하여도 복학하지 아니한 자
- 3) 재학 연한 내에 수료하지 못한 자
- 4) 기타 학교의 명예 등 학생 본분에 어긋난 행위를 하였다고 인정되는 자

라. 휴.복학 신청하기



6. 출석일수

- 가. 출석일수가 전체의 3분의 2에 미달된 자는 해당과목 성적을 취득할 수 없습니다.
- 나. 질병으로 인한 결석자는 병·의원장의 진단서를 제출한 경우 3주 이내에 한하여 출석으로 인정받을 수 있습니다.

7. 성적 및 수료

- 가. 소정의 학점(8학점)을 취득하고 수업연한(2학기)을 충족하였을 때 매년 2월말과 8월말에 수료사정 합니다.
- 나. 학업성적은 각 과목별로 100점 만점으로 하여 평균 70점 이상 취득하여야 합니다.
- 다. 총 평균성적이 70점 이상이라 할지라도 전체 이수과목 중 60점 미만 과목이 있을 경우에는 수료하지 못합니다.

8. 자격인증서

- 가. 발급대상 전공 : 화예실내조경교육, 서예문인화교육, 아동미술교육, 서양음악연주아카데미, 유화/수채화실기교육, 관화/민화실기교육, 예술·문화진로교육사, 창작민화교육, 액티브시니어아트교육
- 나. 심사기준 : 전공 및 실기시험의 합계가 80점/100점 이상을 합격으로 합니다.



1. 교육자과정 장학금 종류

장학금 종류	지급액	지 급 대 상	이중수혜 여부
경희가족 장학	수강료 전액	• 2년이상 재직 중인 경희대학교, 학교법인 경희학원, 경희사이버대학 교직원	불가
	수강료 50%	• 2년이상 재직 중인 경희의료원 및 병설학교 교직원 • 2년이상 재직 중인 본교 교직원의 배우자 또는 자녀 중 1인	불가
모범장학	300,000원	• 비학위과정 전공대표	불가
경희동문 장학	수강료 13%	• 경희대학교 학부, 대학원 재학 및 졸업생에게 지급 (○○과정 수료생, 경희사이버대학교 졸업생 불가)	가능

2. 교육자과정 장학금 안내

장학금 신청 절차	장학금 신청 제출 서류
<ul style="list-style-type: none"> • 경희가족장학 및 경희동문장학 : 입학원서 제출 시 해당자 본인이 신청(해당자에 한함) • 모범장학 : 입학 후 각 전공주임교수가 선발하여 전공주임교수가 행정실에 신청(해당자에 한함) 	<ul style="list-style-type: none"> ▶ 장학금신청서(소정양식)1부 ▶ 해당 제출 서류 <ul style="list-style-type: none"> • 경희가족장학: 재직 증명서 1부 • 경희동문장학: 졸업(예정)증명서 1부 • 모범장학: 통장사본 1부

3. 유의사항

- 본 장학금은 해당자 본인이 장학금신청서(소정양식)를 작성하여 제출서류와 함께 소정의 기간 내에 제출 하여야 합니다.
- 모범장학의 경우, 임원 및 전공대표 선정 시 지급합니다.
- 두 가지 이상의 장학대상에 해당하는 경우 아래 기준을 적용합니다.
 - Ⓐ 이중 수혜여부가 불가+불가인 경우, 상위 장학 하나만 지급
 - Ⓑ 이중 수혜여부가 불가+가능, 가능+가능인 경우 각각의 해당 장학금 지급



부대시설 및 복지시설 안내 ●●

1. 중앙도서관

중앙도서관은 관내에 중앙자료실, 참고열람실, 정기간행물실, 특수자료실, 전자정보실 등의 자료열람실을 비롯하여 고서실, 사계아동문학문고 등의 특별자료실과 세미나실, 시청각실, 복사실 등의 시설을 갖추고 있으며 이외에 법과대학, 한의과대학, 의과대학, 평화복지대학원 등에 특성화된 분관과 각 단과대학 내에 총 1천4백여석의 열람석을 설치·운영하고 있습니다. 2010년에는 경희기록관을 신설하여 기록물의 수집, 보존, 이용서비스 등을 추진하고 있습니다.

* 개관 시간 (휴관일 : 일요일, 공휴일, 개교기념일, 도서관장이 필요하다 인정 시)

구분		평일	토요일	비고
중앙자료실	중앙자료실	08:30 ~ 21:00	09:00 ~ 17:00	방학기간 평 일 : 09:00-17:30 토요일 : 휴관(공휴일포함)
	일반열람실	06:00 ~ 24:00 (연중무휴)		

2. 주차권

1) 주차 요금

구분	주차요금		비고
	서울C	국제C	
일반 주차요금	최초 30분 2,000원/ 초과시 10분 당 500원	15분 이내 회차 가능 15~30분 1,000원 초과시 10분 당 500원	출차 시 학생증 제시 할인 불가
정기주차 권 구입	130,000원/학기, 30,000/월	40,000원/학기 15,000원/당월권	학기 초 주차관리실 방문 등록
주차할인 권 구입	4,000원/6시간/일 * 한 학기에 최대 50매까지 사전 구매 가능 (학생증 및 재학증명서 지참 요)	2,000원/4시간/일 3,000원/6시간/일 4,000원/24시간/일 * 교육대학원 행정실에 등록 요청	수업이 있는 요일에 한하여 할인 적용

※ 주차관리실 : 서울) 푸른솔문화관 지하 2층, 02)961-0181, 국제) 지하주차장 중앙, 031)201-3773

2) 주차 정기권 신청 제출서류

- 가) 신청서 1부(주차관리소 구비)
- 나) 차량등록증 사본 1부(기 등록차량은 제외)
 - 차량등록증 원본 지참, 본인 명의 차량이 아닌 경우 관계증명 서류 일체
 - 예시 : 직계가족 차량일 경우 가족관계증명서, 리스차량일 경우 리스계약서 등
- 다) 증빙서류(재학증명서 또는 수강증명서) 1부

3. 편의시설 안내

- 식당 : 청운관 지하 2층(점심 오후 2시30분까지/저녁 오후 7시까지)
- 서점, 문구점, 매점, 복사실 등 : 청운관 지하 1층



경희대학교 교육대학원
THE GRADUATE SCHOOL OF EDUCATION
KYUNG HEE UNIVERSITY

서울캠퍼스 Seoul Campus

Web <http://eduseoul.khu.ac.kr>
Tel 02-961-0134~5
Email khsb2300@khu.ac.kr
Address 02447 서울시 동대문구 경희대로 26
경희대학교 청운관 603호

국제캠퍼스 Global Campus

Web <http://eduglobal.khu.ac.kr>
Tel 031-201-2021~2
Email khwb6100@khu.ac.kr
Address 17104 경기도 용인시 기흥구 덕영대로 1732,
경희대학교 멀티미디어관 504호
